

## PROYECTO RIZOMA

1

## ¿QUÉ PUEDE EL ARTE?

Cuaderno de arte y pensamiento  
para personas mayores



Vista de una visita performática a la exhibición *Una historia de la imaginación en la Argentina*, a cargo del “Grupo de los 8”, 2019

Publicación editada y corregida por el área editorial del  
Museo de Arte Moderno de Buenos Aires

DISEÑO: *Guillermo Miguens*  
CRÉDITOS FOTOGRÁFICOS: *Viviana Gil y Guido Limardo*

Todos los talleres de esta publicación fueron realizados por el  
Equipo de Comunidades del Departamento de Educación del Museo de Arte Moderno

## EDUCACIÓN

### Agradecimientos:

A la Residencia Balcarce de PAMI

A las y los artistas que participaron de los talleres:  
“Abre Artes Expresivas”, Catalina Bartolomé, Daniel Brenner, Juan Puerto,  
Leandro Damián Vera, TITIHOON y Magalí Fernández

Al “Grupo de los 8” del Museo Moderno  
Adela Losilla, Alcira Eugenia Jesiotr, Hugo Schamber, Patricia Elena Mazzoleni,  
Ricardo Glancszpigel, Rita María Campillo, Silvia Asutich

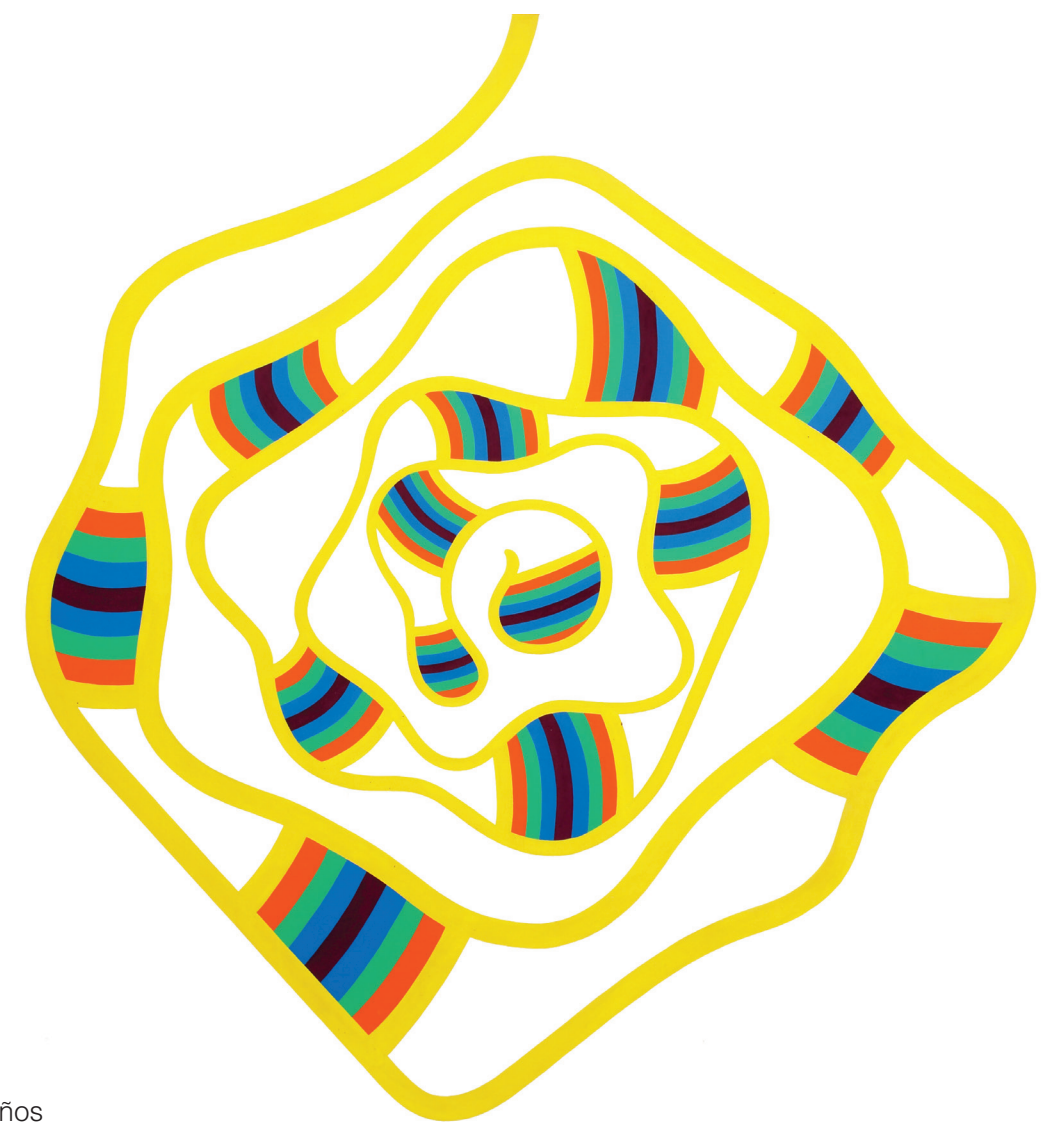
A Helena Raspo, Julia Benseñor y el  
Equipo de Editorial del Museo Moderno

En el mundo de la botánica, un rizoma es un tallo subterráneo que crece en forma horizontal y desde el cual crecen brotes y raíces a lo largo de sus nudos.

En el mundo social es un esquema que no tiene un centro fijo; no hay una estructura jerárquica que subordine sus diferentes ramas. Todo el mundo puede afectar a todo el mundo. No hay un origen, los caminos son ilimitados.

A partir de esta idea, te invitamos a poner en movimiento el cuerpo, la mente y la imaginación y a conectarte con otros con las actividades que pensamos para vos y los tuyos en torno a las exhibiciones del Museo Moderno. Podés empezar por la actividad que quieras, en el tiempo que necesites. Podés hacerlas solo, sola o con quien estés pasando este tiempo tan particular ¡No hay un único camino!

En  
un contexto  
de aislamiento físico,  
proponemos un  
espacio de encuentro  
y cercanía  
afectiva.



Víctor Magariños  
*Finito Infinito*, 1963  
Museo de Arte Moderno de Buenos Aires





## Un poco de historia

El Museo de Arte Moderno de Buenos Aires fue creado en 1956 mediante un decreto por iniciativa de Rafael Squirru, su primer director. Le asignaron como sede dos pisos del Teatro Municipal General San Martín, pero aún estaba en construcción y sería inaugurado recién a mediados de 1960. Por esa razón, durante sus primeros cuatro años de existencia, el museo fue nómada. La prensa lo llamó el “museo fantasma” y, cuando interrogaban a Squirru, él simplemente respondía: “Le musée c’est moi” (“El museo soy yo”). Para que el museo fuera ganando un espacio en el mundo del arte, Squirru organizó muestras de su colección cada vez más nutrida en galerías, otros museos y hasta en un barco que recorrió el mundo.

Hoy el Museo Moderno se encuentra en un hermoso edificio de la calle San Juan 350, en el barrio de San Telmo, donde antiguamente funcionaba un depósito de la Tabacalera Piccardo.

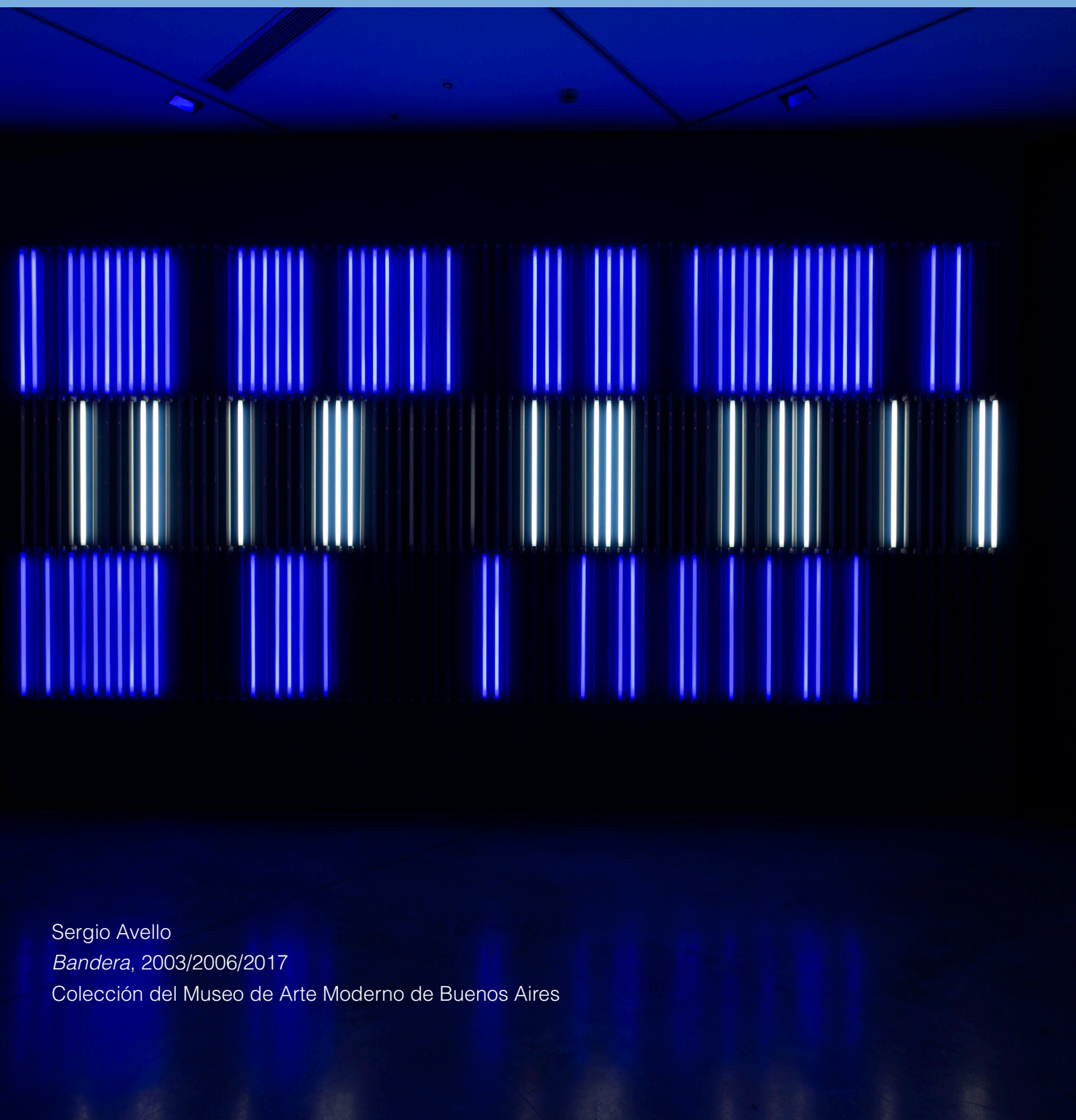
Es un museo público que depende del Ministerio de Cultura del Gobierno de la Ciudad de Buenos Aires. Las más de 7000 obras de su colección son parte de nuestro patrimonio cultural y nos pertenecen a todos como ciudadanos. Y también existe un patrimonio inmaterial que guarda el Museo, que son las experiencias, emociones y vínculos de todas las personas que lo visitan.

Como hoy no podemos visitarlo físicamente queremos que el museo llegue a vos, porque el museo somos todos. Te invitamos a un recorrido por algunas obras, ideas y artistas que han circulado por el museo y a participar de actividades en torno a ellas.



## Fragilidad de las fronteras

En el año 2003, el artista argentino Sergio Avello creó una obra que presentó en la 4° Bienal del Mercosur. *Bandera* es enorme: mide 4 m x 7 m y está hecha con tubos de luz fluorescentes que se prenden y se apagan. La bandera aparece y desaparece, cambia de forma, se deshace, agoniza, se nos escapa entre los dedos y, de golpe, nos ciega con su luz.



Sergio Avello  
*Bandera*, 2003/2006/2017  
Colección del Museo de Arte Moderno de Buenos Aires

A partir de esta obra te proponemos reflexionar sobre el bien común, lo que nos une como ciudad, como país y como sociedad global, sobre las fronteras y el otro, sobre la vulnerabilidad. Es decir, sobre cómo vivir juntos y vincularnos entre todos.

## NOS PREGUNTAMOS:

- ¿Cómo resignificar las banderas y las fronteras?
- ¿Cómo pensar el bien común y cómo darle un nuevo sentido hoy al concepto de comunidad?



Luis Felipe Noé  
*Instauración institucional*, 1994  
Colección del Museo de Arte Moderno de Buenos Aires

**PINO MONKES**, jefe de conservación del museo, cuenta lo siguiente acerca de la obra *Instauración Institucional*, de Luis Felipe Noé:

“Con esta obra Noé retomó el formato instalación luego de un largo período, ya que el 1964 no circulaba todavía el término para hacer referencia obras que se desprenden del muro para ocupar el espacio, en su primer viaje a Nueva York realiza la instalación llamada *Balance*. Una fotografía de archivo en blanco y negro deja testimonio de ella, ya que la misma sería destruida luego por el propio artista. Noé sintió esa experiencia como punto de llegada luego de un largo proceso creativo.”



## Yo quiero a mi bandera

Las banderas son símbolos de nuestras creencias, de nuestras convicciones y formas de ver el mundo. A lo largo de nuestras vidas, algunas de estas ideas se van transformando. Como los tiempos cambian, también cambia la forma en que pensamos.

### TE PROPONEMOS UN JUEGO:

- Realizar tu propia Guía para (re)construir tu historia personal
- Buscá una foto tuya. Si no tenés una, cerrá los ojos y visualizate en el pasado.



Obra realizada por una de las participantes del taller *El Retrato es un Trato*, a cargo de Catalina Bartolomé en la Residencia Balcarce, 2019

El Programa de Artistas de la Residencia Balcarce es un programa anual que consiste en talleres mensuales con artistas llevados a cabo en el Salón de Usos Múltiples de La Residencia Balcarce de PAMI. Tiene como objetivo potenciar el taller semanal de pintura a cargo de una de las residentes y reforzar los lazos con la comunidad vecina del Museo Moderno.

### REFLEXIONÁ SOBRE LAS COSAS EN LAS QUE PENSÁS DISTINTO:

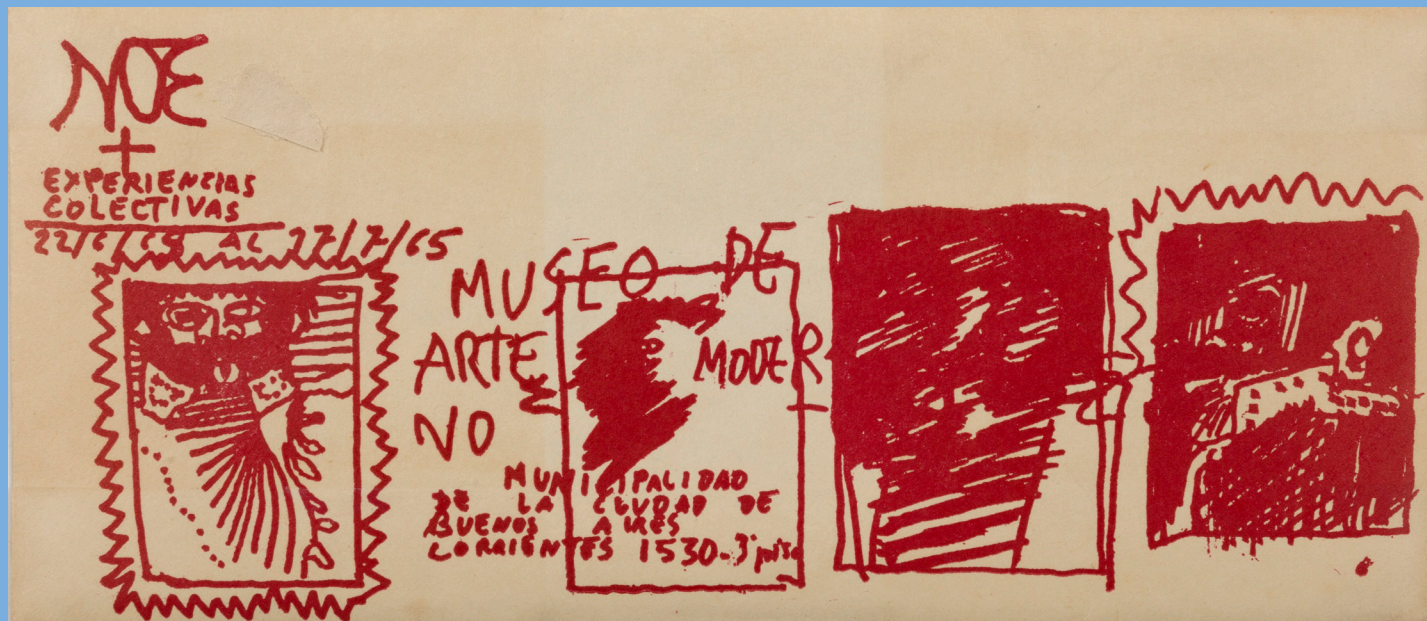
¿Cambiaron tus gustos personales? ¿Modificaste las formas de hacer las cosas? ¿Qué incorporaste a partir de tus nuevos vínculos, tus propias experiencias y los cambios de época? En esta cuarentena, ¿sobre qué temas pensás de otro modo? ¿Cómo sería tu bandera hoy? ¿Qué símbolos tendría? ¿Qué colores?

En la colección del Museo existen obras que juegan con la escritura y el género epistolar.

Para acompañar la exposición *Noé+experiencias colectivas*, realizada en el museo en 1965, el artista argentino Luis Felipe Noé creó una especie de Carta-catálogo que dio cuenta del proyecto:

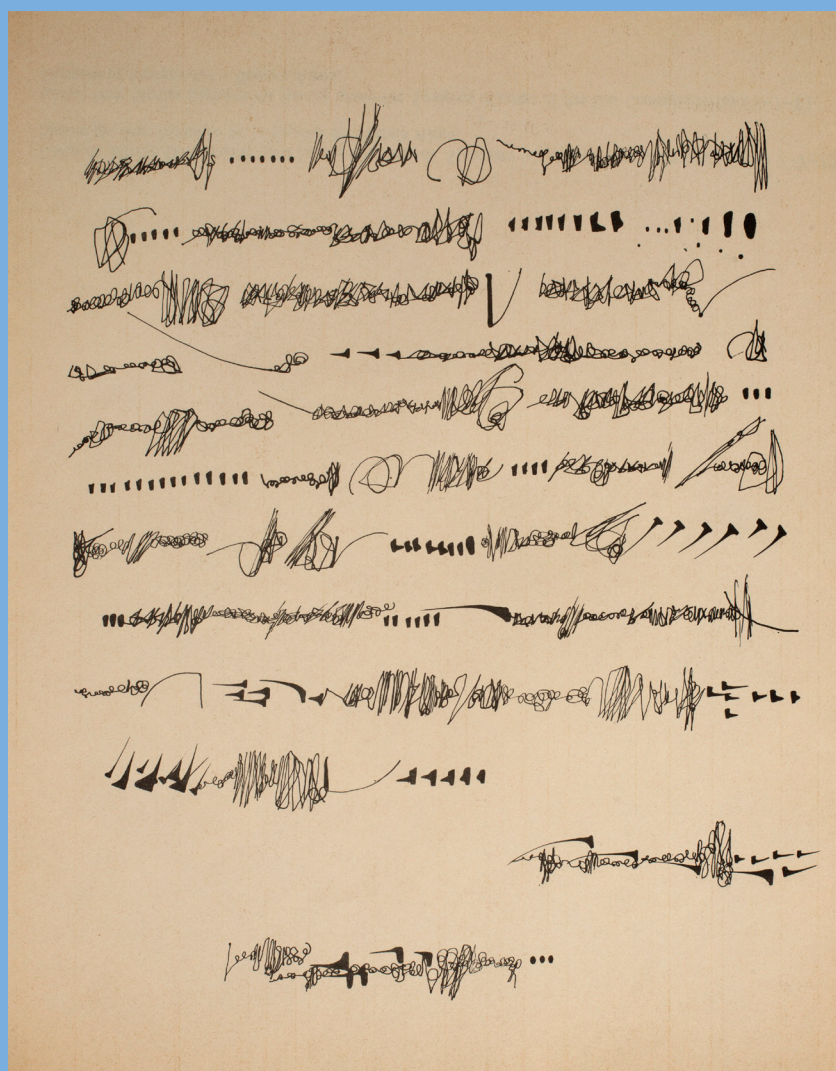
« ...Perdóneme, no tengo ganas de darle un catálogo. Me parece absolutamente inútil. Pero como usted se encontraría muy desconcertado sin un papelito en la mano, vaya esto para usted como mera aclaración».





Detalle de la carta-catálogo realizada por Luis Felipe Noé, 1965  
Biblioteca y Centro de Documentación del Museo de Arte Moderno

La artista  
argentina **MIRTHA  
DERMISACHE**  
explora los límites  
entre el dibujo y la  
escritura.



Mirtha Dermisache  
*Sin título*, s.d.  
Museo de Arte Moderno  
de Buenos Aires

## TE PROPONEMOS...

- Escribirle una carta a tu yo del pasado y contarle lo que pensaste.
- ¡Podés agregar un dibujo de tu nueva bandera del presente!



Una de las participantes del taller "Imago Muro",  
a cargo de Juan Puerto en la Residencia Balcarce, 2019



**SERGIO AVELLO** era pintor abstracto y a veces DJ, montajista, maquillador, asesor artístico, organizador de fiestas, shows, excursiones y muestras. Debido a sus múltiples facetas firmaba sus obras como joven profesional multipropósito.

## Al compás de un corazón

Nuestra profesión o trabajo puede ser una parte importante de nuestra identidad pero no es la única; también forman parte de ella nuestros hobbies, actividades recreativas, aficiones y las cosas que hacemos porque nos gustan.

## TE PROPONEMOS UN EJERCICIO DE MEMORIA Y ESCRITURA:

- Hací una lista de todos los trabajos que desempeñaste: profesionales, amateurs, actividades que te despiertan entusiasmo. Incluí los trabajos por los que te pagaron y por los que no los cobraste, también. Pensá en tareas y acciones que repetiste muchas veces.

Juan Manuel Sánchez  
*Fábrica*, sin fecha  
Museo de Arte  
Moderno de  
Buenos Aires



## AQUÍ HAY ALGUNAS PREGUNTAS PARA QUIARTE EN EL RECORRIDO DE LA MEMORIA:

- ¿Cuál de estas actividades disfrutaste más?
- ¿Qué fue lo más difícil? ¿Y lo más fácil?
- ¿Tenías que usar un transporte para llegar hasta ahí? ¿Cuál?
- ¿Qué tipo de ropa usabas?
- ¿Tuviste que estudiar para hacerlo? ¿Alguién te enseñó?
- Si pensás en el trabajo en casa y en las tareas de cuidado: ¿Quiénes las llevaban a cabo? ¿Te parece que eso está cambiando en la actualidad?

Víctor Grippo  
*Algunos oficios*, 1976  
Materiales de cinco oficios tradicionales:  
1. Herrero  
2. Picapedrero  
3. Albañil  
4. Carpintero  
5. Agricultor  
Museo de Arte Moderno  
de Buenos Aires





## JUAN MANUEL SÁNCHEZ

Formaba parte del Grupo Espartaco, creado en 1959. Estos artistas buscaban expresar la realidad social, centrada en el ámbito del trabajo y de las luchas políticas, en la cual los trabajadores y los campesinos eran los protagonistas de sus obras.



Juan Manuel Sánchez

*Sin título, s/f*

Colección del Museo de Arte Moderno de Buenos Aires

- Intentá recordar al menos dos personas que conociste en cada actividad, que te hayan marcado por algún motivo, de manera personal o a través de un libro, una canción o alguna otra obra.
- Cuando termines tu lista, llamá o escribile a alguien para contarle la anécdota más linda que te haya traído esta actividad.



Taller “El Retrato es un Trato”, a cargo de Catalina Bartolomé en la Residencia Balcarce



## Fantasías y monstruos

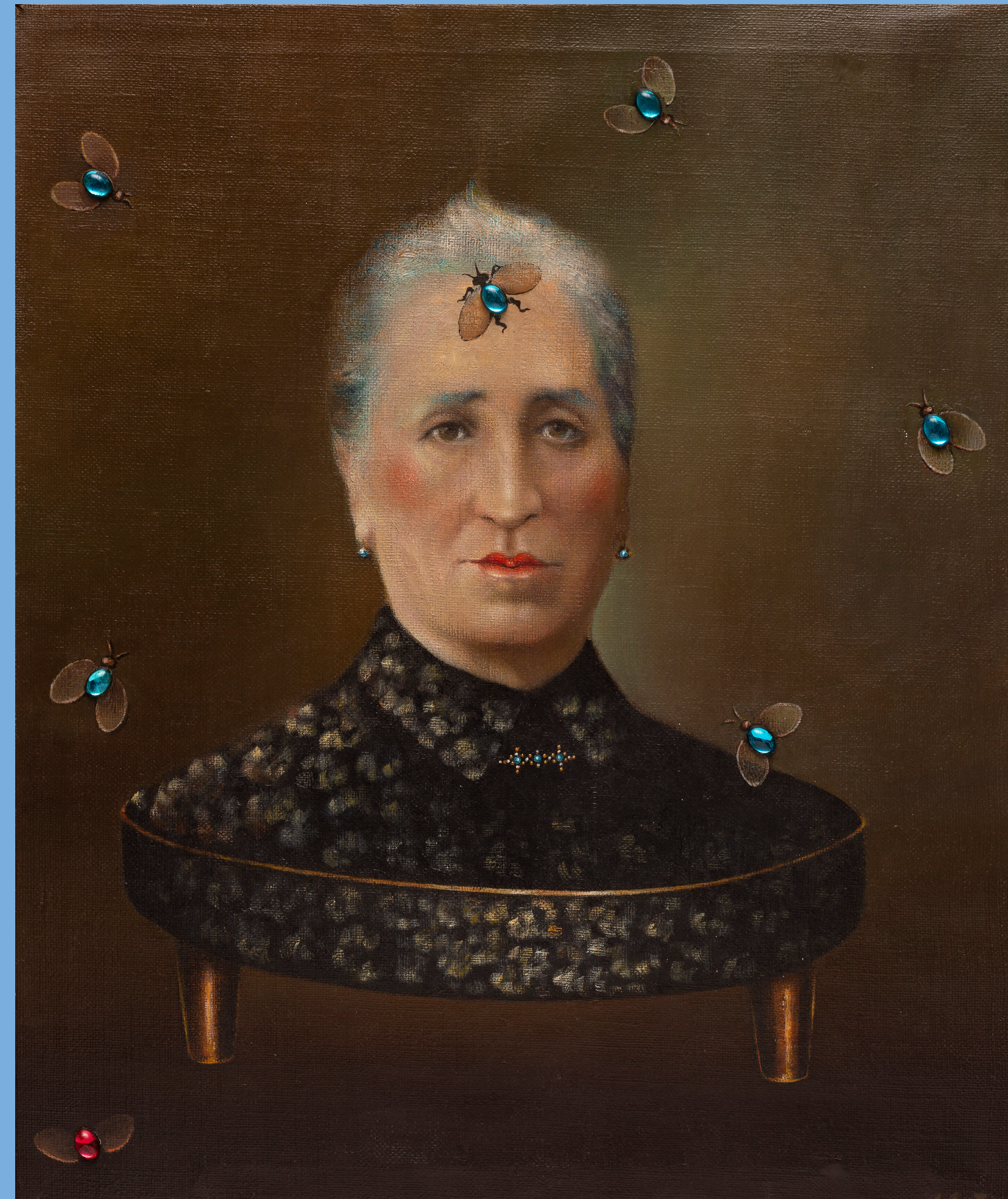
En este tiempo tan particular, en algunos momentos nos encontramos con nuestros fantasmas y monstruos dentro de casa. Te proponemos reflexionar sobre las fronteras entre la ficción y la realidad en nuestro propio ambiente cotidiano a través de las imágenes fantásticas de la artista argentina Mildred Burton.

### MILDRED BURTON

Los datos de la biografía de Mildred Burton son inciertos. Su trayectoria se compone de retazos, mezclas de información real e inventada. Tal vez en consonancia con el universo pictórico de su obra en la que se entremezcla lo humano, lo animal, se desdibujan los límites de los objetos y las personas, que se funden con su entorno y su paisaje.



Visitantes observan el *Autorretrato. Cacatúa con loros* (1991), en la exhibición *Mildred Burton: Fauna del país*, realizada en el Museo de Arte Moderno de Buenos Aires, 2020



Mildred Burton  
*Espera en Blue*, 1976  
Colección del Museo de Arte Moderno de Buenos Aires





Vista de la exhibición *Mildred Burton:*  
*Fauna del país*, 2020  
Museo de Arte Moderno de Buenos Aires

Como en las pinturas y dibujos de Burton, la necesaria cuarentena de hoy puede convertirse en una oportunidad para expulsar y ver de frente a los monstruos que nos habitan, tratándolos con distancia pero también con humor.



Taller "El Retrato es un Trato",  
a cargo de Catalina Bartolomé  
en la Residencia Balcarce

## AQUÍ HAY ALGUNAS PREGUNTAS

- ¿Cómo hacer para que el mundo exterior ingrese a nuestros hogares y los transforme por completo?
- ¿De qué forma pueden cobrar vida los objetos que nos rodean hace semanas?



# Archivo Creativo

Las fotografías no solo forman parte de nuestra historia si no que marcan una estética del momento social en el cual vivimos.

Cómo registramos, cómo guardamos y cómo presentamos nuestras fotos va a ser una ventana a nuestro interior.

- ¿Tenés fotos que muestren distintos años de tu vida?
- ¿Alguna muestra tus trabajos o tu casa?
- ¿Te fuiste de vacaciones y pudiste sacar fotos?

Lo que vamos a realizar en esta actividad se llama “arte archivo” y un artista que se destaca por la realización de este tipo de arte es Marcelo Brodsky, quien trabaja con fotografías de archivo y les hace distintos señalamientos escritos. Una de sus obras con la cual contamos en el museo se llama *Rezo con mis pies* y es un tríptico que muestra la conexión entre el rabino Abraham Joshua Heschel y su discípulo Marshall Meyer. El nombre del tríptico deviene de una declaración de Heschel durante la marcha que se logra ver en la primer foto, la declaración era: “Cuando marcho con el Reverendo King, siento que rezo con mis pies”.

Marcelo Brodsky  
*Rezo con mis pies*, 2014  
Colección del Museo de Arte Moderno de Buenos Aires

Selecciona las fotos según un criterio, te proponemos los siguientes pero siempre podés optar por uno propio, lo importante es que lo mantengas. Acá hay algunos posibles:

- Recorrido cronológico de mi vida: paso a paso de las fotografías que identifican cada etapa y momento de tu vida.
- Personas queridas: encuentros, abrazos y fotografías que quedaron grabadas en vos en las que se encuentran esas personas que amás.
- Momentos de fiesta y festejos: cumpleaños, fiestas, año nuevo, casamientos; es decir, esos momentos en los que te rodeaste de seres queridos y viviste anécdotas disparatadas.
- Transitar lo cotidiano: distintos momentos cotidianos a lo largo de tu vida.
- El viajar es un placer: esos lugares que se quedaron grabados en tu mente y de los cuales por suerte tenés una fotografía.

Una vez que logres juntar las fotografías pensá un relato y, si querés, escribí textos, palabras, aclaraciones, anécdotas que sumen a ese recorrido. Incluso si tenés boletos de viaje, anillos, objetos de todo tipo, podés sumarlos.

Con cada una de las partes te proponemos armar un recorrido. Te sugerimos que despliegues todo en una mesa para extenderte y lograr acomodar las fotografías, los textos y/o los objetos como deseases.

Sacá una foto del recorrido que armaste, podés compartirla por whatsapp o por mail con tu familia y amigos. Si querés, enviala a [comunidades@museomoderno.org](mailto:comunidades@museomoderno.org) o subila a tu facebook etiquetando **#MuseoModerno EnCasa**

Taller “Maratón de Retratos” a cargo de TITIHOON, realizado durante 8M: Día de la Mujer de 2020, en el Museo de Arte Moderno de Buenos Aires





# Catálogo de monstruos

Te invitamos a mirar las obras Los monstruos que realizó el artista Alberto Heredia en 1967 y la Astromutación que pintó Raquel Forner en 1969.

¿Qué elementos hacen que estos retratos sean monstruosos? ¿Cómo son las formas? ¿Los colores? ¿Qué estarán sintiendo? ¿Alguien puede ser un monstruo pero no parecerlo?



Raquel Forner  
*Astromutación*, 1969  
Colección del Museo de Arte Moderno de Buenos Aires



Alberto Heredia  
*Sin título* de la serie de "Los monstruos", 1967  
Colección del Museo de Arte Moderno de Buenos Aires

Ahora te proponemos dibujar tus propios monstruos... ¡y no es cosa de niños! La fascinación humana por los monstruos tal vez tenga que ver con que personifican nuestros miedos y qué mejor que sacarlos afuera a través del arte.

## TE DAMOS ALGUNAS IDEAS PARA QUE TE INSPIRES:

- Agrandar o achicar alguna parte de la cara o rasgo para que queden deformes.
- Usar colores que no sean realistas o naturales.
- Multiplicar, ojos, narices, bocas y orejas.
- Imaginar qué gesto tendría lo que el monstruo está sintiendo.
- ¿Ese monstruo te hace acordar o está inspirado en alguien? Copiale lo más característico. Por ejemplo, que sea pelado, use anteojos o tenga muchos lunares.



Vista de la exhibición  
*Ad Minoliti: Museo peluche*, 2019  
Museo de Arte Moderno de Buenos Aires



## Fin del viaje

Esperamos que hayas disfrutado el recorrido, que te hayas divertido, interesado, reído, descubierto cosas nuevas y repensado cosas antiguas. Y lo más importante, queremos agradecerte por habernos dejado acompañarte en este momento tan particular.



## ¡ESPERAMOS VOLVER A ENCONTRARNOS PRONTO!

Si querés, podés mandarnos comentarios y sugerencias de actividades que te gustarían hacer en el museo virtual o en el museo a la vuelta. Podés también mandarnos fotos para subir a nuestras redes y todo lo que quieras compartirnos a nuestras diferentes redes sociales.

¡Gracias!

**Mail :** [comunidades@museomoderno.org](mailto:comunidades@museomoderno.org) **Instagram:** @modernoba  
**Facebook:** <https://www.facebook.com/museodeartemodernodebuenosaires/>  
#museomoderno #mayoresenaccion #MuseoModernoEnCasa

En alianza con



Con el patrocinio de



Con el apoyo de



Colaboran

