

EL MUSEO VA A LA ESCUELA

La obra en acción.

Herramientas para trabajar en el aula





MILDRED BURTON

Fauna del País

PRESENTACIÓN

El museo va a la escuela es un programa del departamento de Educación del Museo de Arte Moderno de Buenos Aires que propone reflexionar sobre el rol del museo de arte en clave educativa. ¿Es el arte un vehículo de aprendizaje? ¿Qué tipo de conocimientos construye un museo? ¿De qué manera y a través de qué experiencias es posible abordar los encuentros con las escuelas?

Entendemos el museo como una plataforma que excede los límites de su frontera material. Traspasa el propio edificio y las obras que lo habitan para devenir en un modelo de vinculación: un espacio de encuentro entre las ideas sobre el arte y los estudiantes como productores de conocimiento.

En la actualidad, aún resulta necesario afirmar que el arte no propone verdades absolutas ni respuestas definitivas. De hecho, favorece una variedad de interpretaciones, lecturas y sensaciones que permiten pensar en otros modelos de enseñanza-aprendizaje.



A través de las propuestas presentes en este documento, esperamos dar lugar a experiencias creativas y significativas tanto para los docentes como para los estudiantes. En esta entrega virtual, compartimos algunos acercamientos posibles a la exposición de Mildred Burton titulada *Fauna del País*

El documento se divide en tres partes. En “Observación: Herramientas de aproximación a las obras” encontrarán algunos ejes de abordaje para pensar la obra de Burton: ¿Quién?, ¿Cuándo? y ¿Cómo? Además encontrarán links con conexiones ampliatorias para profundizar en dichos temas.

En “Líneas de acción” presentamos una serie de ejercicios para trabajar con estudiantes y, por último, en “Preguntas integradoras” proponemos reflexionar sobre lo trabajado y vincularlo con nuestro presente.

¡Esperamos verlos pronto en el museo!



1.

OBSERVACIÓN

HERRAMIENTAS DE APROXIMACIÓN A LAS OBRAS

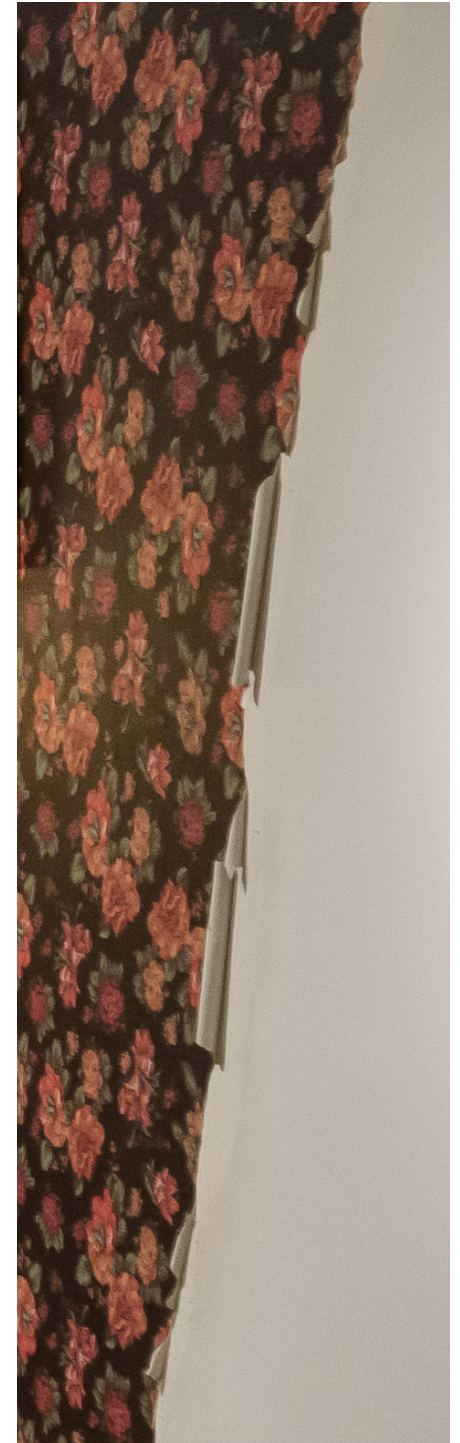


Un camino posible para pensar una obra es a través de tres preguntas: ¿Quién?, ¿Cuándo? y ¿Cómo? Aquí te ofrecemos algunas respuestas a esos interrogantes para trabajar junto a tus estudiantes la obra de Mildred Burton.

1.1

¿QUIÉN?

*“Desde chica dibujé en los rincones de una casona de pueblo.
A escondidas fui arquero y jefe de banda de hondeadores.
Tuve una abuela nazi, un padre ingeniero y varias veces animales muy míos.
Obtuve un premio Kolynos y otro disfrazada de aldeana bretona en un carnaval.
Vestida de chola india fui ajusticiada por mis hermanos; y con un vestidito de
crochet y sombrero de paja asistí a los cultos.
Tuve un soldadito y caballos y además hijos y los amo.
Trabajé de obrera rasa tres años y canté por la noche en algunos boliches.
Hice amigos.
Me doctoré en música y fui dos años a la cosecha de manzana como recolectora.
Trabajé en teatro en tres temporadas y conocí a Gerónimo (sic) Bosch.
Pinté abanicos, dibujé y tallé muebles.
Ingresé en la Cárcova y fui el patito feo.
Conocí a Badí, Labourdette y Macchi y comencé a comprender el dibujo.
Apareció Magritte en mi vida y lo amé.
Recibí muchos premios y algunas agresiones.
Vi a Aizenberg, Distéfano, Seguí, Macció y otros y me encerré en mi mundo
fantástico a trabajar.
Entonces comencé a ser libre.
Mi única atadura es este camino que elegí.
Me considero una rata de taller, soy casi feliz.
Además creo absolutamente en el oficio.
Mi mundo es el submundo mágico de mi infancia, de mi juventud y hasta de
mi muerte’.¹*



La ausencia de certezas en torno a la biografía de Mildred Burton obliga a abordar su trayectoria desde otro lugar y a preguntar sobre el valor que se le otorga a los datos biográficos de un artista: ¿qué dificultad presenta no saber la fecha de nacimiento de Mildred Burton? ¿es la veracidad de los hechos un carácter necesario para dar cuenta de la vida y obra de una persona?

Mildred Burton construyó su historia a través de anécdotas y relatos que traspasan el plano de lo real para ubicarse en otro donde los objetos cobran vida y las personas manifiestan un costado animal y/o bestial. En *Fauna del país* se exhibe el único autorretrato que se conoce en toda su obra. Los ojos azules de Mildred apuntan al espectador con una seguridad que tiñe de calidez su avanzada transformación en pájaro.

Pese a las reiteradas metamorfosis y transformaciones fantásticas de sus pinturas, rechazó su pertenencia a la corriente surrealista y negó todo tipo de etiquetas al afirmar “Yo soy yo”.

Quienes la conocieron la describen divertida, charlatana, extravagante, hiperactiva, simpática y ocurrente.



En la muestra homenaje realizada en la galería Centoira a un año de su muerte, su gran amiga y colega Diana Dowek escribió:

'Me gustaría recordarla, los ojos gatunos muy claros y alertas, las trenzas negras juguetonas y una imaginación fantástica. Con ella uno no sabía si estaba viendo una película o si la ficción era más real que la verdad. Sus relatos fascinaban tanto como su lucidez conceptual sobre el arte y la pintura. A veces, en las vernissages de sus exposiciones, se sentaba al piano, tocaba baladas y cantaba con guitarra o a capella...Quiero recordarte Mildred como la amiga que fuiste... Pero por sobre todo, como la gran artista, con una locura exquisita que, traducida a la pintura, a tus proyectos, subyugaba.' ²

Mitad humana mitad cacatúa, Mildred vivió durante sus últimos años en una casona en el barrio de La Boca, acompañada de su piano y sus muchos perros.



1..2 ¿CUÁNDO?

Visibilizar el silencio de lo doméstico. Lo personal es político.

Resulta necesario comprender la producción de Mildred Burton en un contexto político, social y económicamente opresivo y conservador para las feminidades. La historia de Burton no es excepcional, sino el común denominador de una generación en el que las mujeres estaban destinadas a permanecer en el hogar y donde su destino habitual era ser esposas y madres.

Los relatos en torno a la infancia y adolescencia de Mildred resultan complejos. En la biografía propuesta por Claudio Iglesias en *Genios pobres*, el autor señala que desde muy joven Burton fue encomendada a diagnósticos psiquiátricos que en vez de acompañarla y ayudarla, la aislaron.

En consonancia con los mandatos sociales se acordó su matrimonio a temprana edad. A sus 15 años se casó con un militar y tuvo cinco hijos. Pero Mildred en cuanto pudo abandonó su Paraná natal, alejándose de su familia y esposo. Se instaló en Buenos Aires donde, contra todos los límites establecidos, logró abrirse un camino como mujer y artista.



A propósito de la exhibición “Mujeres x Mujeres” en la que Burton participó, señaló:

*‘Comparto las reivindicaciones de las mujeres de todo el mundo, la exigencia de una igualdad que todavía no se ha conseguido. Y aunque no estoy en ningún grupo feminista, trato de actuar siempre a favor de las mujeres. No estoy dispuesta a tolerar ninguna forma de discriminación: a esta altura, no tengo ganas de andar dando ninguna explicación. Las mujeres ya dimos todos los exámenes, pasamos todas las pruebas, no pueden seguir excluyéndonos’.*³

Por último, resulta necesario señalar la importancia de no caer en romanticismos y evitar lecturas simplistas que justifiquen las producciones artísticas como refugio o respuesta a las dificultades que los mandatos familiares impusieron en el camino de Burton. Como advertimos al comienzo, su historia es una más dentro de un entramado social, político y económico que profundiza las desigualdades en materia de género.

En este sentido, resulta pertinente abordar la producción de las artistas mujeres desde el propio campo artístico: ¿Qué discusiones inaugura la obra de Mildred Burton?, ¿qué narrativas construye?, ¿qué problemáticas aborda su producción?, ¿qué influencias y diálogos establece?





1.3. ¿CÓMO?

Bocetos literarios

La pintura y la literatura se entrecruzan en un vínculo de larga duración. Históricamente, una y otra disciplina se buscan y se retroalimentan por curiosidad, por necesidad o bien por mutua legitimación.

Pero en Mildred ese ir y venir entre ambas modalidades del pensamiento tiene otra particularidad. La oscilación parece ser interna, hacia el interior de la propia artista. "Todos mis cuadros, dijo, nacen de un relato anterior, que escribí previamente. Siempre me gustó escribir y varias veces voy a buscar ideas para un cuadro en esos apuntes: tengo más relatos que pinturas".⁴ La literatura, entonces, parece ser una herramienta para la construcción de la imagen.

Burton es una arquitecta de lo surreal, la palabra y la pintura encuentran el lugar fundacional de un mundo de la apariencia. El universo fantástico toma la forma de un realismo paciente y meticuloso que desafía el limbo de la cordura. El juego es observar, para volver a observar y así volver a observar. En cada mirada se refina el sentido de lo que vemos y de lo que nos mira. Se ejercita la alquimia de la contemplación: la ingenuidad deviene en desgarramiento y lo angelical se torna demoníaco.

La pintura de Mildred es un relato visual, requiere de observadores entrometidos y audaces, con ansias de diluirse en una realidad ambigua y sutilmente descarnada.



Pintar siempre

La obra de Burton es curiosa y ecléctica: atraviesa tiempos y estilos que remiten a distintas tradiciones visuales en una producción de gran amplitud. Desde la pintura de caballete tradicional hasta la performance y el banquete teatral (*Los Tres Rostros del Arte*, 1992), sin olvidar el universo simbólico de los pueblos originarios (*A 3 niñas argentinas inmoladas: Gimena Hernández, Nair Mostafá y María Soledad Morales*, 1991).

Pero fundamentalmente Mildred fue pintora. Sin embargo, más allá de la exigencia realista que pesa sobre la pintura –a veces muy revisitada– el virtuosismo de Burton se pone al servicio del extrañamiento y esa minuciosidad técnica colisiona con lo temático. La forma y el contenido se combinan en una tensa calma para dar lugar a una tradicional Gioconda que transmuta en reptil o a un retrato que deviene apoya pies, ¿o quizás al revés? (*Espera en blue*, 1978). Bajo el paradigma de Burton la pintura ya no es solo un modelo de representación de la realidad, sino que además es un modo de develar aquello que permanece oculto.

En ese contexto, pintar es también un modo de habitar el mundo: "Al pintar se puede gozar de la locura. Frente a un padre prepotente, un marido artero, una ciudad que te da la espalda: pintar siempre".⁵



"Los Tres Rostros del Arte" con Mildred Burton
organizada por Fundación de Arte Ana Torre
Buenos Aires, 1992

<https://www.youtube.com/watch?v=g3ATe022fAs>



2. LÍNEAS DE ACCIÓN

Conocer una obra no es solo contemplarla. Se puede pensar la obra en acción, poniéndola en juego con el presente de los estudiantes. A continuación te proponemos algunos ejercicios que permiten actualizar el sentido de estas producciones.

Actividades sugeridas para realizar con tus estudiantes

2.1

La metamorfosis es un proceso biológico muy común en algunos animales e insectos. Uno de los ejemplos más conocidos es el de la mariposa.

Pero...¿Qué tipo de metamorfosis pueden atravesar los humanos? En *La metamorfosis* de Franz Kafka el personaje principal despierta convertido en un gran insecto: acostado en su cama sobre su nuevo y duro caparazón, observa sus múltiples patas delgadas y se pregunta qué le pasó.

Mildred Burton en sus retratos expone la transformación vegetal, animal e incluso bestial de sus modelos. Ella misma se retrató junto a cacaúas con un pico de ave mientras que en su pera se observan las raíces pinchudas de un incipiente pelaje.

A continuación, te proponemos observar las obras de Mildred Burton a partir de algunas preguntas:



Espera en blue

1976

Técnica mixta

Colección de arte Moderno de Buenos Aires

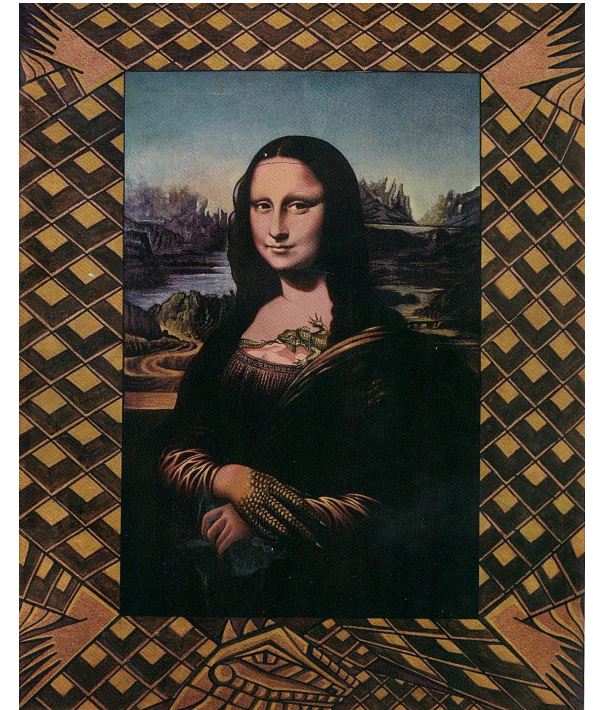


Autorretrato. Cacatúas con loros

1991

Óleo sobre tela

Colección Privada



Iguanaconda con Leo

1989

Collage s/ papel e impresión intervenida

Colección Fundación Federico J. Kleem

¿Qué transformaciones atraviesan las personas representadas?

¿Por qué se habrán producido esos cambios?

¿Qué historia construirías detrás de estas transformaciones?

¿En qué escenario transcurren?

2.b

Tu propia transformación: ¿Tuviste alguna metamorfosis o te gustaría transformarte? Elegí algún tipo de transformación y retratate de la manera en que te sientas más cómodo: puede ser a través de un relato, una canción, pintura, escultura o instalación.

Te dejamos algunas preguntas que pueden orientarte en la construcción de este retrato:

¿Cómo te llamarías?

¿Cómo te describirías?

¿Cómo te sentías antes y cómo te sentís ahora?

2.c.

Uno de los grandes poderes de Mildred es tomar los contextos de opresión cotidianos para darles una impronta fantástica, lo que sirve como puente para pensar otros caminos posibles. Para encontrar un escape, un goce.

En relación con lo visto en Mildred Burton te proponemos pensar en un espacio cotidiano para producir una obra (puede ser un relato, un dibujo una fotografía o una filmación, una performance) acerca de algo que te interpele. Ya sea de algo que te da miedo, que desees, te enoje, te frustre, te inspire o quieras criticar. Estas son algunas sugerencias para crear tu obra:

-Al observar ese lugar, pensá en lo que se está manifestando, en lo que se oculta o pasa inadvertido y puede resultar útil para tu producción.

-Podés buscar objetos significativos y transformarlos

-También podés tomar ese espacio e incorporar algún elemento ajeno a él.

-Te planteamos el desafío de que te preguntes qué te gustaría decir en ese juego de visibilizar y trastocar ese espacio cotidiano.

3. PREUNTAS INTEGRADORAS



A modo de reflexión final dejamos algunas preguntas para responder y replicar en el aula:

¿Qué lugar ocupa la fantasía en nuestra vida cotidiana?

¿Cómo podemos transformar la realidad, la historia o nuestra propia identidad?

¿Existen los monstruos? ¿Dónde están?

¿Qué roles sociales ocupan?

¿Cuál es el lugar de las artistas mujeres hoy?



El Museo de Arte Moderno de Buenos Aires presenta

MILDRED BURTON FAUNA DEL PAÍS

El Museo de Arte Moderno de Buenos Aires se enorgullece en presentar esta exposición de gabinete de la obra de Mildred Burton (Paraná, 1942-Buenos Aires, 2008). Mediante sus pinturas y dibujos, la artista construyó un mundo doméstico alocado y opresivo, para develar la animalidad agazapada en los cuerpos humanos. Así, creó un imaginario fantástico que narra de un modo silencioso los ecos del último tercio del siglo XX en la Argentina.

Durante cuarenta años de producción, Burton combinó las referencias más variadas: la tradición inglesa de las artes decorativas del siglo XIX, como el movimiento Arts & Crafts, el surrealismo de Max Ernst y René Magritte, y el realismo político de la pintura argentina de los años setenta y ochenta. Pero sus referencias más perdurables fueron la literatura fantástica y los cuentos populares infantiles, a partir de las cuales creó una gran novela visual sobre el ámbito familiar y sus conflictos.

Con estas herramientas, Burton ejerció una crítica directa a lo cultural al invadirlo con lo salvaje, y entendió que el mejor modo de encontrar sus tensiones era haciéndolos convivir en el centro mismo del hogar. Fusionó en su obra dos mundos, aparentemente contrapuestos como la naturaleza y la civilización, poniendo en contacto las formas humanas con las animales al punto de su transformación bestial. Al mismo tiempo, inyectó vida fantástica en los objetos más cotidianos, como un banco o una taza, para producir un extrañamiento dentro de la realidad más corriente.

Al hacer foco en la tradición de la familia occidental y el clima que la resguarda, pero abriendo grietas con estas mixturas entre humanos, animales y objetos vivientes, Burton hizo de sus personajes vehículos simbólicos que cargan en su cuerpo la identidad nacional, llena de exuberancia natural y crueldades sociales. Así, su obra ofrece un espiral delirante que se despliega desde la quietud del hogar hasta la totalidad de la sociedad argentina que le dio origen. Esto la ha convertido en una pieza excéntrica de su generación y en una referencia ineludible de los sentimientos contemporáneos.

Curaduría: Marcos Kramer

The Museo de Arte Moderno de Buenos Aires is proud to present this cabinet version of the work of Mildred Burton (Paraná, 1942-Buenos Aires, 2008). In her paintings and drawings the artist has built up a wild, oppressive domestic world to lift the veil on the animality that lies in the human body. Burton has created a body of fantastic imagery that narrates the echoes of the latter third of the twentieth century in Argentina.

In her forty-year output Burton has merged a broad range of influences: the English nineteenth-century Arts & Crafts decorative tradition, the surrealism of Max Ernst and René Magritte, and the political realism of Argentine art of the 1970s and 80s. But her most enduring references have been fantastic literature and children's folk tales. Out of these sources she has created a great visual novel of the family environment and its conflicts.

Using these tools, Burton has made a direct criticism of the culture by invading it with the wild and has understood that the best way to reveal the tensions between them is to have them cohabit in the centre of the family home. She has merged two apparently contrasting worlds – nature and civilization – bringing human and animal forms into contact at the point of bestial transformation. At the same time, Burton injected everyday objects like benches or cups with fantastic life in pursuit of estrangement in the most ordinary reality.

By focusing on the Western family tradition and its protective atmosphere while opening up cracks in it with these mixtures of humans, animals and living objects, Burton made her characters symbolic vehicles that carry in their bodies the national identity, full of natural exuberance and social cruelty. Her work offers a delirious spiral, unfolding from the quietude of the home to the totality of Argentine society that gave rise to it. This has made it an eccentric piece of its generation and an inescapable reference point for contemporary feelings.





Notas al pie

1) Texto escrito a mano en el reverso del afiche de una muestra, performance y comilona organizada por Mildred Burton en La Catedral en 1983. Extraído de: Verlichak, V. Mildred Burton. Atormentada y mordaz, Buenos Aires, Manuela López Anaya Ediciones, 2019, pág. 57

2) ibid. pág. 22

3) Soto, M., “El color del encuentro”, en “Las 12”, Página 12, 4 de marzo de 2005

4) “La locura es la juventud eterna”. Claudio Iglesias
Recuperado en: <https://www.pagina12.com.ar/154552-la-locura-es-la-juventud-eterna>

5) “La locura es la juventud eterna”. Claudio Iglesias
Recuperado en: <https://www.pagina12.com.ar/154552-la-locura-es-la-juventud-eterna>

Cédulas de obras:

Pág. 2

Espera en blue,

Técnica mixta

1976

El desliz de Selene

Acrílico sobre tela

1975

Pág. 3

La hora de las visitas

Óleo sobre tela

1979

La casa del tigre

Óleo sobre tela

1976

Pág. 12

Millie has five little lambs... (2/3 Tríptico the Baby)

Técnica mixta sobre papel

1994/ 1996

Fundación Forta

Pág. 15

Iguanaconda con Leo

Collage sobre papel e impresión intervenida con pintura al agua y lápiz color

1989

Colección Fundación Federico J. Klemm, Buenos Aires

Autorretrato. Cacatúa con loros

Óleo sobre tela

1991

Pág. 18

Invasión II

Fotografía blanco y negro sobre papel intervenida con pintura al agua y lápiz color

1980

Colección Fundación Federico J. Klemm, Buenos Aires

MATERIAL AMPLIATORIO

www.museomoderno.org

Material Audiovisual

Participación de Mildred Burton en la de la performance “Los tres rostros del arte” de Federico Klemm en Fundación de Arte Ana Torres, Buenos Aires, 1992.

Video performance (2da parte)

<https://www.youtube.com/watch?v=Gjfm-pEvMa4>

Barrocos retratos de una papa, biodrama dirigido por Analía Couceyro basado en la vida de Mildred Burton:

<https://www.youtube.com/watch?v=EF2KbhXwt1c>

Para conocer más de la exposición:

<https://www.museomoderno.org/es/exposiciones/mildred-burton-fauna-del-pais>

Reseña sobre Mildred Burton. Fauna del país: <https://noticias.perfil.com/noticias/cultura/mildred-burton-por-que-es-una-artista-de-culto.phtml>

Bibliografía

Giunta, A. (2011) “Género y feminismo. Perspectivas desde América Latina” en Escribir las imágenes: ensayos sobre arte argentino y latinoamericano, Buenos Aires, Siglo Veintiuno Editores.

Iglesias, C. (2018) "Mildred Burton" en Genios pobres, Buenos Aires, Editorial Mansalva

Iglesias, C. (2018) Reseña de Libro Genios Pobres: La locura es la juventud eterna.

Recuperado en: <https://www.pagina12.com.ar/154552-la-locura-es-la-juventud-eterna>

Soto, M. (2005) "El color del encuentro", en "Las 12", Página 12. Recuperado en: <https://www.pagina12.com.ar/diario/suplementos/las12/13-1801-2005-03-04.html>

Verlichak, V. (2019) Mildred Burton. Atormentada y mordaz, Buenos Aires, Manuela López Anaya Ediciones.

MUSEO DE ARTE MODERNO DE BUENOS AIRES
DEPARTAMENTO DE EDUCACIÓN
ÁREA DE ESCUELAS E INSTITUCIONES EDUCATIVAS

EXPOSICIÓN

Mildred Burton: Fauna del País

Febrero 2020 -Junio 2020

Museo de Arte Moderno de Buenos Aires

Crédito de fotografías: Guido Limardo

Organizan:



Aliados:



Apoya:



Colaboradores estratégicos:



Medio asociado: